

## **SESSIÓ EXTRAORDINÀRIA AMB LA COMISSIÓ DE SEGUIMENT DEL CONSELL DE BARRI DEL BAIX GUINARDÓ (26 DE GENER DE 2026)**

El dia 26 de gener assisteix la Gerent de Parcs i Jardins junt amb la Cap d'Àmbit del districte d'Horta-Guinardó i Gràcia de Parcs i Jardins a la sessió extraordinària acordada en el consell de barri amb la Comissió de Seguiment del Consell de barri del Baix Guinardó. En la mateixa també hi són presents, el Conseller Tècnic, la Gerent i la Directora de Serveis de Llicències i Espai Públic del districte.

En aquesta es responen les preguntes formulades abans del Consell de Barri així com a les noves consultes i peticions que es demanen a la mateixa sessió i que Parcs i Jardins va anotar.

### **Resposta a les preguntes formulades pel Consell de Barri del Baix Guinardó:**

1. *Perquè es talen tants arbres? Quants arbres s'han talat al barri i quants d'aquests es pensen replantar?*

La sequera prolongada que va afectar la ciutat entre els anys 2021 i inicis de 2024 ha provocat una elevada mortalitat de l'arbrat viari i de les zones verdes. Aquesta situació excepcional ha fet necessari retirar els exemplars secs o aquells que presentaven defectes estructurals, amb l'objectiu de garantir la seguretat de l'espai públic. Aquestes afectacions es detecten mitjançant les revisions tècniques del Pla de Risc de l'Arbrat i durant les tasques ordinàries de manteniment.

La debilitació derivada de l'estrès hídric també ha afavorit l'aparició de plagues, com ara el *Tomicus*, que ha afectat diverses espècies de pins.

En el cas del Baix Guinardó, durant l'episodi de sequera s'han hagut de talar **44 arbres**:

- **14 arbres viaris**
- **30 arbres situats en zones verdes i parcs**

Cal recordar que, mentre van estar vigents les restriccions per sequera, no estava permès realitzar noves plantacions. Les actuacions de reposició d'arbrat s'han pogut reprendre a partir de la fi de les restriccions, a finals de 2024.

2. *Nombre d'arbres replantats aquest mandat per anys i projecció dels arbres que es plantaran al barri.*

Durant els anys 2024 i 2025 s'han plantat un total de **60 arbres de reposició** al barri. Pel que fa a l'exercici 2026, la previsió de plantació és la següent:

- **63 arbres en escocells viaris**

- **87 arbres** en parcs i zones verdes

Aquesta planificació respon al compromís municipal de recuperar progressivament l'arbrat afectat per la sequera i garantir la continuïtat de la cobertura verda a la ciutat.

La distribució anual d'arbres plantats durant el mandat és la següent:

Any	Arbres plantats
<b>2024</b>	19
<b>2025</b>	41
<b>2026 (previst)</b>	150

### 3. *Necessitat d'arbres a la zona de gossos dels Jardins d'Hiroshima.*

En les àrees d'esbarjo per a gossos de nova creació no es preveu la plantació d'arbrat dins del recinte. Les condicions pròpies d'aquests espais —com les capes de sorra i sauló utilitzades en el paviment, així com la intensitat d'ús i l'activitat continuada dels animals— no permeten un desenvolupament adequat de les arrels ni garanteixen la viabilitat dels nous exemplars.

En aquests casos, únicament es preserva l'arbrat existent quan ja hi havia arbres implantats prèviament a la configuració de l'àrea de gossos, sempre que el seu estat i les condicions de l'espai ho permetin.

### 4. *Necessitat d'arbres en èpoques de molta calor en tot el barri.*

El **Pla Director de l'Arbrat (2017–2037)** guia la gestió de l'arbrat a la ciutat amb l'objectiu d'aconseguir arbres madurs, resilents i adaptats al canvi climàtic. És un document estratègic a escala de ciutat que defineix objectius globals —com l'augment de la cobertura arbòria de la ciutat fins al 30%— però no fixa quotes de plantació per barri ni per districte. Al Baix Guinardó hi ha espècies, com per exemple:

- **Clima càlid:** *Jacaranda mimosifolia* (carrers Camèlies i Cartagena), *Grevillea robusta* (carrer Thous)
- **Clima temperat:** *Celtis australis* (carrer Sant Antoni Maria Claret), *Melia azedarach* (carrer Encarnació)

La planificació territorial de les plantacions es concreta posteriorment en els programes anuals i en la diagnosi del manteniment, que determinen les posicions viables i les prioritats de plantació. En el Baix Guinardó es preveu plantar, entre d'altres, *Chitalpa tashkentensis*, *Morus alba*, *Ligustrum lucidum*, *Tipuana tipu* i *Brachychiton populneus*.

5. *Manca de zones verdes. Demanda de més verd i més parcs.*

Parcs i Jardins disposa del Pla Natura 2021-2030, l'instrument estratègic municipal que estableix les línies d'acció per incrementar i consolidar l'estructura verda de la ciutat. Aquest pla defineix actuacions orientades a ampliar les zones verdes, incrementar la biodiversitat i millorar la qualitat ambiental dels espais públics.

En coordinació amb altres àmbits municipals, com el Districte i els serveis d'Urbanisme, treballem de manera conjunta per impulsar noves oportunitats de verd, incorporar criteris ambientals en les transformacions urbanes i garantir que els espais generats siguin sostenibles, accessibles i de qualitat per al conjunt de la ciutadania.

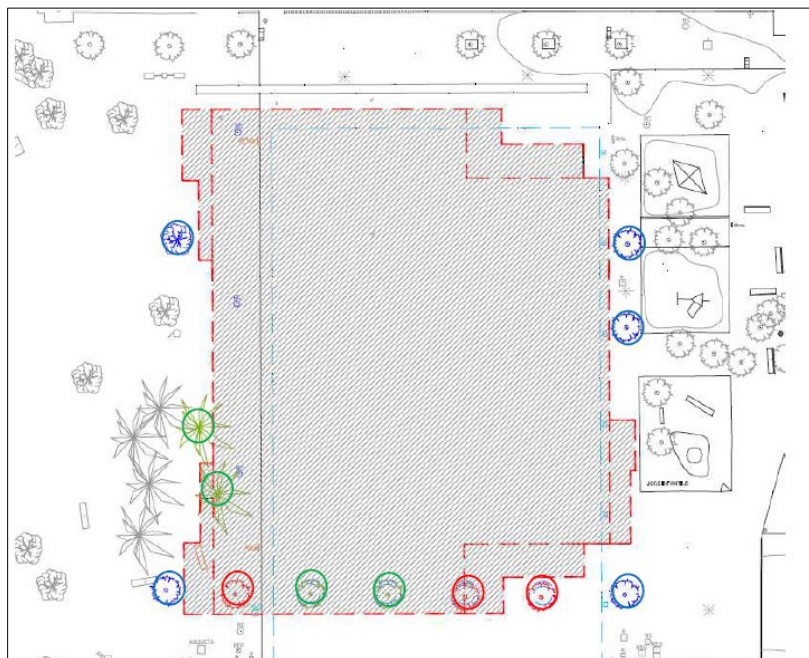
6. *Demanda d'explicació per Parcs i Jardins de com aquest Institut ha donat el seu vist i plau de posar el Mercat provisional de l'Estrella al parc si això significa talar (12?) arbres.*

Quan Parcs i Jardins rep la proposta d'ubicació d'un equipament provisional —com és el cas del Mercat de l'Estrella— realitza una avaluació tècnica per determinar de quina manera es pot minimitzar l'impacte sobre l'arbrat i la vegetació existent. Aquest procés inclou la revisió detallada de cada exemplar afectat i l'anàlisi de les alternatives de preservació, trasplantament o reposició. En aquest cas, el projecte comporta l'afectació de 7 arbres. D'aquests, 4 exemplars són trasplantables (2 plàtans i 2 palmeres), mentre que 3 plàtans han de ser talats per incompatibilitat amb l'emplaçament i les obres associades. La tala d'aquests exemplars serà compensada d'acord amb els criteris de la Norma Granada, garantint-ne la reposició equivalent o superior.

En el plànol adjunt es detallen els impactes:

- En vermell, els arbres que s'han de talar.
- En verd, els exemplars trasplantables.
- En blau, els arbres que requeriran podes puntuals de capçada per motius de seguretat o interferències puntuals amb l'obra

Els arbres i palmeres trasplantats seran reubicats dins del mateix parc o en espais verds propers, assegurant-ne la viabilitat i mantenint el verd a l'entorn immediat.



Plànol afectació Mercat de l'Estrella

#### 7. Demanda d'explicació de per què es posen tendals i no arbres als Parcs Infantils.

El Programa d'Ombres, que forma part del Pla Clima, és l'estratègia municipal contra la calor i el canvi climàtic on combina estructures artificials (tendals) amb plantació d'arbrat, i sempre que sigui possible es destaca aquest darrer com a part essencial de la solució.

El vector assolament es té present en la redacció dels projectes de reurbanització i sempre vetllem perquè hi hagi ombres en les zones d'estada, amb cobertura vegetal sempre que sigui possible, i amb artificial quan les infraestructures del subsol no ho permetin.

Tot i això per poder garantir el compliment que atorga el certificat que permet obrir l'àrea de jocs infantils cal complir amb un mínim de requisits de seguretat que en alguns casos interfereixen amb la presència d'arbrat. Aquestes situacions son:

- Les arrels aixequen el paviment i comprometen l'esmorçament necessari per els elements de joc i provocant ensopegades
- Les alçades lliures que necessiten els elements de joc poden comprometre les capçades dels arbres
- L'ombra vegetal triga anys a ser efectiva.
- No hi poden passar instal·lacions per l'àrea de jocs de manera que l'arbrat no pot estar dotar de xarxa de reg.

8. *Tractament de processionària del parc del Guinardó és molt menys efectiu que el del Parc Güell. Motius de la diferència de tractament. Podrien avançar al mes de desembre la retirada de bosses de la processionària del pi per tal d'evitar la mort dels pins?*

L'any 2020 es va dur a terme al Parc del Guinardó un estudi amb el departament de Biodiversitat de Parcs i Jardins juntament amb el CREA per veure si el control biològic mitjançant caixes niu de ratpenats i d'ocells és un sistema efectiu per a la lluita contra la processionària. El resultat de l'estudi, va indicar que és una mesura efectiva per reduir la presència de processionària en entorns urbans. Les mallerengues són depredadors naturals de la plaga i la instal·lació de caixes niu incrementa la seva activitat al parc. Els refugis per a ratpenats també contribueixen al control general d'insectes. Tot i això, l'estudi recomana aplicar aquest mètode com a complement a altres mesures de gestió.

Aquest any apostem per un tractament amb **endoteràpia** en aquest parc atès que és més respectuós amb la biodiversitat i d'alta eficàcia. L'endoteràpia consisteix en injectar un producte fitosanitari a través de l'escorça de l'arbre i penetrar en el seu sistema vascular per tractar-lo des de l'interior. És un sistema segur, de durada prolongada molt precís i eficaç. Tot i això si el tractament no resulta efectiu al 100% també es fa la recollida de bosses, sobretot en aquelles zones properes a escoles o altres punts sensibles.

Al Parc Güell, actualment s'utilitza l'**atomització**, eficaç però menys selectiu.

9. *Manca de manteniment general en el verd del Parc de les Aigües.*

Des de la finalització de les restriccions per sequera, Parcs i Jardins ha prioritzat les actuacions destinades a la recuperació del verd a tota la ciutat. Al Parc de les Aigües s'aplica un pla de manteniment específic, adaptat a les diferents tipologies de vegetació presents, que estableix les freqüències d'execució de cada tasca: poda, desherbat, adobat, control fitosanitari i altres actuacions de cura i conservació.

A més de les tasques programades, la planificació incorpora intervencions no previstes que es deriven de situacions sobrevingudes, com ara caigudes d'arbres provocades per temporals, incidències en camins o altres afectacions que requereixen una actuació immediata. Aquesta combinació de manteniment ordinari i resposta a imprevistos garanteix la correcta gestió i preservació del verd del parc.

10. *Manca de tanques perimetrals per a evitar accés d'animals de companyia i persones als parterres del Parc de les Aigües .*

Parcs i Jardins instal·la tanques perimetrals provisionals en diversos parterres de la ciutat amb l'objectiu de protegir-los mentre s'hi implanta i desenvolupa la nova vegetació després d'una plantació. Aquestes tanques es mantenen durant el període necessari perquè la vegetació arrel i es consolidi de manera favorable. Un cop els parterres arriben a un estat òptim de desenvolupament, les tanques es retiren.

Paral·lelament, en aquests espais s'hi solen col·locar pictogrames informatius que indiquen la prohibició de trepitjar la gespa i l'accés de gossos, reforçant així la protecció de les zones verdes i mirant de preservar la seva correcta conservació.

*11. Explicació del què es farà amb els arbres del Carrer Praga. Motiu de perquè es volen retirar arbres si com a veïns consideren que estan molt bé i molt florits a la primavera. És possible la conservació de tots els arbres del carrer Praga, concretament dels grans oms de més de setanta anys? Es farà anualment el tractament contra la galeruca dels oms?*

El setembre de 2025, Parcs i Jardins va elaborar un informe tècnic a petició del Departament d'Obres i Manteniment del Districte per avaluar l'estat dels oms de Sibèria (*Ulmus pumila*) del carrer Praga, en el marc de la futura reurbanització de la zona. Aquesta espècie presenta una fusta molt trencadissa, especialment en episodis de ventades, fet que obliga a realitzar revisions periòdiques i, si escau, aplicar mesures correctores.

Quan es detecten defectes estructurals severos, és necessari dur a terme podes de reestructuració. Tot i això, aquest tipus d'intervenció incrementa la probabilitat de generar punts febles, fusta de menor qualitat i possibles podridures internes. La combinació d'aquests factors fa que aquests arbres siguin estructuralment més insegurs, motiu pel qual l'espècie ja no es planta a Barcelona en l'arbrat viari.

Actualment, al carrer Praga hi ha 20 oms de Sibèria de dimensions considerables. Des del 2010 s'hi han realitzat 64 actuacions de poda de reestructuració, diverses tales i, des del 2019, tractaments anuals d'endoteràpia per controlar la plaga de la galeruca de l'om. Aquest seguiment ha estat motivat, entre altres factors, per les preocupacions veïnals; concretament, el 18 de desembre de 2020 un veí del carrer, el senyor Jaume Vergé, va presentar un informe amb imatges que mostraven els efectes de la plaga i sol·licitava una actuació de millora.

En el context d'una reurbanització, cal considerar que qualsevol arbre dins l'àmbit d'obra pateix afectacions directes (talls d'arrel, desmunts, podes) i indirectes (vibracions, pols, impactes, canvis d'ús del sòl). Els arbres debilitats tenen una menor capacitat de resposta i presenten un risc més alt de davallada fisiològica, fractura o bolcada. Per aquest motiu, la conservació de tots els exemplars existents dependrà del seu estat real i de la seva capacitat de suportar les afectacions associades als treballs de reurbanització. Pel que fa als tractaments contra la galeruca, Parcs i Jardins continuarà valorant la necessitat d'aplicar tractaments anuals en funció de l'evolució de la plaga i de l'estat dels exemplars.

*12. Salvem el Parc, Salvem el Guinardó reclama insistentment més verd.*

Parcs i Jardins treballa de manera continuada tant en la preservació i manteniment del verd existent com en la promoció de noves oportunitats de naturalització, d'acord amb les línies estratègiques del Pla Natura 2021-2030. Aquest pla estableix els objectius municipals per incrementar la infraestructura verda i garantir que aquesta sigui de qualitat, sostenible i beneficiosa per a la ciutadania.

Pel que fa a la demanda específica d'ampliar les zones verdes als Jardins del Baix Guinardó, està previst dur a terme la plantació dels parterres un cop finalitzades les obres associades a la instal·lació del mercat provisional. Aquesta seqüència permet assegurar que les noves plantacions es realitzin en condicions òptimes i garanteixin el seu correcte desenvolupament.

*13. Molts escocells al Baix Guinardó amb arbres talats i fins i tot amb un tros de tronc. Risc de caiguda i necessitat urgent de replantar arbres (la pavimentació de l'escocell no és la resposta adequada, demanda d'arbre replantat en l'escocell)*

Quan és necessari substituir un arbre, l'Institut Municipal de Parcs i Jardins valora diversos factors abans de programar-ne la reposició: la **disponibilitat d'exemplars als viveristes**, l'**època de plantació adequada** per a cada espècie (hivern o primavera-estiu) i la **retirada prèvia de la soca**. A més del seguiment ordinari, un cop l'any es revisa tot l'arbrat que es troba en estat de soca o falla per elaborar el llistat anual de demandes de compra d'exemplars.

La retirada de soques es realitza amb **maquinària especialitzada** que dona servei a tota la ciutat; per aquest motiu, i per l'elevada càrrega de treball derivada de la mortalitat d'arbres causada per la sequera, els terminis de reposició s'han allargat. A això s'hi afegeix que, en el context actual, molts municipis també estan reposant arbrat, fet que incrementa la demanda i limita l'estoc disponible de viveristes, tant en quantitat com en diversitat d'espècies.

En relació amb la pavimentació d'escocells, aquesta intervenció es duu a terme sovint a **petició de veïns**, amb l'objectiu de reduir el risc d'ensopegades i caigudes. En el moment de replantar l'arbre, l'escocell es **destapa** i s'hi planta el nou exemplar.

No obstant això, hi ha determinades ubicacions que no són replantables: **parades d'autobús**, **espais amb contenidors d'escombraries** o **zones amb presència de serveis soterrats** (telefonía, llum, gas, aigua), on les arrels no podrien desenvolupar-se correctament o bé suposarien un risc per a les instal·lacions.

Per aquests motius, el procés complet de reposició d'un arbre —incloent la revisió, la retirada de la soca, la disponibilitat de l'exemplar i la plantació en el període adequat— pot tenir una durada mínima **d'un any**.

*14. Demanda que no es plantin arbres petits i dèbils sinó que es plantin arbres grans amb troncs gruixuts que siguin realment pulmó verd i ombra.*

Els arbres de menor port tenen una **taxa de supervivència més alta** i s'adapten millor a les condicions restrictives dels escocells urbans, on l'espai per al desenvolupament radicular és reduït. Aquests exemplars, un cop ben implantats, evolucionen de manera progressiva i segura, garantint que, a mitjà i llarg termini, puguin esdevenir arbres amb la capacitat de generar ombra i millorar la qualitat ambiental. Plantar arbres grans d'entrada incrementa el risc d'estrès, manca d'arrelament i fallida fisiològica, dificultant-ne la supervivència.

### 15. Explicació deixadesa parterres als Jardins del Baix Guinardó

L'estat actual dels parterres està condicionat pel **trasllat previst del Mercat provisional de l'Estrella**. Les plantacions es realitzaran un cop finalitzin les obres associades a aquest trasllat, per garantir que el nou verd s'estableixi en condicions adequades i no es vegi afectat per moviment de maquinària o alteracions del terreny.

### 16. És possible la conservació de los pitòspors que hi ha en els parterres del carrer Praga, per tal de mantenir l'estil de quan es van fer?

La possible conservació dels **pitòspors** existents al carrer Praga es determinarà en el marc del projecte de reurbanització que el Districte d'Horta-Guinardó ha encarregat a un equip redactor. La decisió final dependrà dels **criteris tècnics** establerts i de la viabilitat que estableixi el projecte. Parcs i Jardins resta a l'espera de rebre la **separata tècnica** per valorar la proposta i emetre l'informe corresponent.

### 17. Es restaurarà el bella ombra u ombú que hi havia a l'entrada del parc de les Aigües i que va morir durant l'última sequera? Va ser per manca d'aigua?

La **bellaombra (Phytolacca dioica)** de l'entrada del Parc de les Aigües presentava dues grans branques, una de les quals es va fracturar i va caure. La inspecció posterior del Departament d'Arbrat va evidenciar **podridura interna a la base del tronc**, fet que comprometia la seva estabilitat. Per motius de seguretat es va procedir a la tala de l'exemplar. Tot i així, Parcs i Jardins **valorarà la possibilitat de tornar a plantar** en aquest espai, sempre que les condicions del terreny i de l'entorn ho permetin.

### 18. Quan es talla un arbre seria possible posar un anunci indicant els motius, el tipus d'arbre que es posarà, quan això es farà i tapar l'escocell per tal d'evitar caigudes?

La ciutat presenta un elevat nivell de complexitat en la gestió de l'arbrat, fet que dificulta la instal·lació de **cartells individualitzats** per cada actuació. La gran quantitat de situacions diferents requeriria un volum molt alt de senyalització específica, adaptada a cada arbre i a cada context, cosa que no és operativament viable i que produiria una massificació de senyals a l'espai públic.

Tot i això, per garantir la **seguretat dels vianants**, Parcs i Jardins procedeix sempre a **enrasar els escocells** després de la tala fins al moment en què es pugui realitzar la reposició de l'arbre.

### 19. Es podria fer un seguiment dels escocells que s'han concedit als ciutadans indicant com podrien millorar-los.

Dins del programa **Cuida l'escocell del departament de Mans al Verd de Parcs i Jardins** els ciutadans poden apadrinar diferents escocells de la ciutat. Quan el ciutadà fa la sol·licitud per fer el manteniment de l'escocell li fem la **Guia de sembra, plantació i manteniment**.

Aquest document conté tota la informació necessària per a fer la plantació de les espècies adients per aquests espais, els materials i les eines de les que s'ha de disposar per fer el manteniment de l'escocell, l'explicació de com s'ha de fer la plantació pas a pas i les recomanacions per aconseguir l'èxit de la plantació. Poden trobar la informació a: <https://ajuntament.barcelona.cat/espaisverds/ca/participa-hi/mans-al-verd/cuida-lescocell>.

20. *Podrien retirar els nius de vespa volutina que hi ha a les zones verdes del barri?*

Quan Parcs i Jardins detecta un **niu de vespa velutina** en un espai verd de titularitat municipal, activa el **protocol d'actuació** vigent: es comunica immediatament a l'**Agència de Salut Pública de Barcelona**, que és l'òrgan responsable de la retirada. Aquesta actuació la duen a terme **empreses especialitzades** en el control i eliminació de nius, garantint la seguretat de la ciutadania i la correcta gestió de l'espècie invasora.

## **Respostes a les preguntes formulades en la sessió extraordinària recollides per Parcs i Jardins**

### *1. Fuites recurrents al Parc Guinardó i necessitat de tancar comptadors deixant les fonts sense aigua.*

Actualment, Parcs i Jardins està duent a terme **proves i comprovacions** a la xarxa de reg del Parc del Guinardó amb l'objectiu de localitzar els punts on es produeixen incidències. Es tracta d'una instal·lació **amplia i de llarg recorregut**, amb trams antics que requereixen una revisió acurada i progressiva, així com la reparació gradual de les fuites o avaries que es van identificant.

Aquest tipus d'intervencions sovint requereix **temps i verificacions successives**, ja que les fuites no sempre són visibles de manera immediata i cal confirmar l'origen del problema abans d'actuar de manera definitiva. Tot i això, els treballs **es troben en curs** i es continuarà intervenint a mesura que avanci el diagnòstic de la xarxa.

Pel que fa a les fonts, cal destacar que **formen part d'una xarxa independent** i no depenen del sistema de reg gestionat per Parcs i Jardins. El tancament dels comptadors respon a una actuació **alienament gestionada** pel departament de Fonts de **BCASA**, responsable del seu manteniment i subministrament.

### *2. Escocells sense plantar al carrer Camèlies i sac de runa a sobre d'un escocell a l'alçada de Sardenya.*

Les posicions d'arbrat del carrer Camèlies han estat **plantades durant el mes de desembre de 2025**. Algunes ubicacions, però, han hagut de ser **donades de baixa**, ja que:

- en un dels casos, la **parada d'autobús** no permet garantir l'accessibilitat a la plataforma,
- i en altres posicions, la **presència de serveis soterrats** fa inviable la plantació.

Aquests punts es **pavimentaran properament** per garantir la seguretat i l'accessibilitat de l'espai públic. Pel que fa al **sac de runa** situat a l'alçada del carrer Sardenya, **no s'ha detectat** en la visita d'inspecció realitzada.

### *3. Demanda d'arbres fruiters.*

En relació amb la proposta de plantar arbres fruiters a la ciutat, us informem que aquest tipus d'arbrat no compleix el model de ciutat.

El **Pla Director de l'Arbrat de Barcelona 2017–2037** defineix un model basat en un arbrat resiliència, divers i adaptat al clima mediterrani, que actua com a infraestructura verda essencial.

Prioritza espècies que aporten ombra, milloren la qualitat ambiental i són sostenibles en manteniment, mentre evita espècies que generen conflictes (com els fruiters) o no són adequades al medi urbà. A Barcelona **no es planten arbres fruiters a la via pública** per diversos motius tècnics, ambientals i de seguretat:

- La caiguda de fruits a la vorera genera problemes de brutícia, males olors i risc de relliscades, especialment en èpoques de maduració.
- Són més vulnerables a plagues i malures.
- Tenen menys capacitat de generar ombra, fixar CO<sub>2</sub> o millorar la qualitat de l'aire o contribuir de manera efectiva a la regulació tèrmica urbana. Aquests beneficis són clarament més elevats en espècies seleccionades específicament per a l'arbrat urbà, amb capçades més àmplies i millor adaptació a condicions de sequera, compactació del sòl i contaminació.
- A més, els arbres fruiters requereixen un consum d'aigua i una gestió més intensiva (podes específiques, recollida de fruits, control de plagues), per mantenir la producció de fruit, sense que això es tradueixi en una millora ambiental proporcional en el context de la via pública. Per aquest motiu, des d'un criteri d'eficiència mediambiental i sostenibilitat, es prioritzen espècies que maximitzin els serveis ecosistèmics amb un menor impacte en recursos i manteniment.

#### 4. Manca d'arbres fora de l'AEG d'Hiroshima.

Durant aquest any 2026 i principis del 2027 reforçarem la plantació d'arbres que actualment es troben en soca a la banda alta dels jardins d'Hiroshima.

#### 5. Arbres morts al carrer Encarnació (3 dels 5 que es van plantar)

Després de visitar el dia 3 de febrer de 2026 les 5 posicions podem confirmar que 3 arbres no presenten fulles. Aquest fet és coherent amb el comportament natural d'aquesta espècie, que és caducifòlia, i que durant el període hivernal pot perdre totalment el fullatge.

L'absència de fulles en aquesta època de l'any no implica necessàriament que els arbres estiguin morts. Tenint en compte altres indicadors, com l'estat de l'escorça i les gemmes podem afirmar que ara mateix els 3 exemplars són vius i que esperem la resposta vegetativa amb l'arribada de la primavera.

Es continuarà fent el seguiment dels arbres per confirmar la seva evolució durant el proper període de germinació.

6. *Demanda de col·locació de tanca fixa als parterres del carrer Padilla. (presenten escrit amb imatges).*

Actualment els parterres presenten brutícia i ho traslladem al departament de Gestió Operativa (Neteja) perquè hi actuïn.

Reforçarem la vegetació en alguns parterres i tancarem provisionalment l'espai, per consolidació de vegetació. Un tancament temporal com aquest és una mesura proporcional i efectiva, que es manté només mentre és necessari per garantir que la vegetació s'estableixi i creixi correctament. De moment no preveiem col·locar tanques fixes en aquests espais.

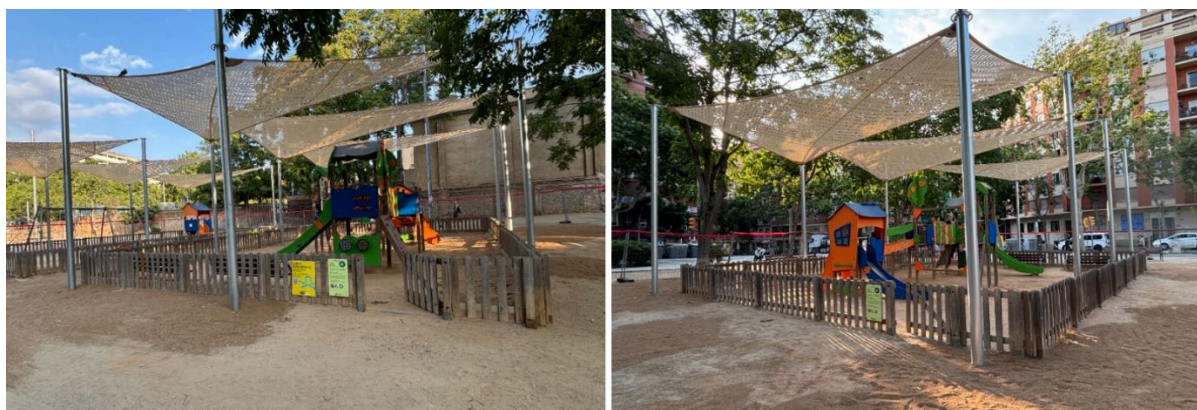
7. *Bassals d'aigua als Jardins del Baix Guinardó i al Parc de les Aigües.*

Durant els darrers mesos, Barcelona està registrant un episodi de precipitacions anormalment freqüents i intenses, fet que dificulta el comportament habitual del sòl. En molts casos, la pluja cau amb una intensitat i una continuïtat que no dona temps al sauló i al terreny dels parcs a filtrar correctament l'aigua, provocant acumulacions puntuals encara que el drenatge sigui adient.

Actualment estem duent a terme actuacions de millora amb eliminació d'aigua en alguns espais com àrees de jocs i de gossos amb aportació de sauló. Aquestes actuacions tenen com a objectiu eliminar o minimitzar l'efecte dels bassals. Així mateix, estem estudiant projectes de millora de drenatge en els punts més crítics que amb l'aportació de sauló no serà suficient i cal una actuació més profunda.

8. *Manca d'arbres a l'àrea de jocs infantils del Baix Guinardó a l'alçada de Travessera amb Lepant.*

Durant l'estiu de **2025**, es van instal·lar **tendals d'ombra** a les dues àrees de jocs infantils, tal com mostren les fotografies aportades.





Tot i això, el **Programa d'Ombres** de la ciutat estableix que la cobertura vegetal és sempre la **prioritat**, i el factor d'assolellament es considera en la redacció de tots els projectes de reurbanització. L'objectiu és garantir espais d'estada confortables, mitjançant ombra vegetal sempre que les condicions ho permetin, o bé ombra artificial quan les infraestructures del subsol ho impedeixen.

En el cas concret de les àrees de joc, cal assegurar el **compliment dels requisits de seguretat** que exigeixen els certificats d'obertura. Aquests requisits, en determinades situacions, **limiten la presència d'arbrat dins o en proximitat immediata** de les zones de joc. Concretament, les principals limitacions tècniques són:

- **Aixecament del paviment per part de les arrels**, que pot comprometre l'absorció d'impactes exigida als paviments de seguretat i generar risc d'ensopegades.
- **Interferència entre les capçades i les alçades lliures** necessàries per al funcionament segur dels elements de joc.
- **Temps de creixement de l'ombra vegetal**, que pot trigar diversos anys a ser efectiva i no garanteix protecció immediata.
- **Restricció d'instal·lacions en l'àrea de jocs**, ja que per normativa no s'hi poden fer passar serveis ni conduccions de reg. Això fa inviable dotar de reg l'arbrat situat dins o massa a prop del perímetre de jocs.

Malgrat aquestes limitacions, es continua treballant per integrar **solucions d'ombra segures i sostenibles**, combinant ombra natural i artificial segons les possibilitats de cada ubicació.

### 9. *Afectació de l'arbrat per les obres del Mercat a l'alçada del carrer Marina per l'accés de camions.*

El projecte d'obres del Mercat no preveu **cap intervenció directa ni afectació sobre l'arbrat** existent a l'entorn del carrer Marina, ni tampoc en relació amb els accessos previstos per al pas de camions. Tot i això, des de Parcs i Jardins es realitza un **seguiment preventiu** de tot l'arbrat proper a l'àmbit de les obres. Aquest control inclou tant els exemplars que podrien veure's afectats per les tasques constructives de manera directa, com aquells situats en zones properes que podrien patir **impactes indirectes**, especialment per la **intensificació del trànsit de vehicles de gran tonatge**, les vibracions, la compactació del sòl o altres alteracions puntuals.

Així, s'actua de manera coordinada amb la direcció d'obra per assegurar que **qualsevol afectació potencial es minimitzi**, garantint en tot moment la **protecció i conservació de l'arbrat existent**.

### 10. *Carrer Thous (2-12) manca de tanca al parterres, arbrat.*

Està prevista per a l'any **2026** una **intervenció de millora integral** de la vegetació als parterres situats al tram 2–12 del carrer Thous. L'actuació té com a objectiu **recuperar la superfície verda**, reforçar la implantació vegetal i garantir-ne el correcte desenvolupament.

Durant aquest procés, es preveu la instal·lació d'un **tancament provisional** per protegir les noves plantacions i facilitar la seva consolidació. Aquest tipus de tanca es manté únicament el temps necessari fins que la vegetació assoleix la maduresa suficient per desenvolupar-se sense protecció addicional.

### 11. *Cartelleria de la memòria històrica del Parc de Pla i Armengol en mal estat.*

El Departament d'Obres i Manteniment del Districte d'Horta-Guinardó ha donat resposta a la incidència tramesa mitjançant una comunicació IRIS, informant que revisaran l'estat de la cartelleria i que la seva reparació o substitució s'inclourà en properes actuacions de manteniment.



### *12. Jardins de la Blanquerna i escocells viaris.*

Jardins mantinguts directament per l'equipament de la Blanquerna.

Pel que fa a l'arbrat viari de l'entorn, s'ha detectat la presència d'una soca pendent de retirada. Aquesta incidència ja ha estat traslladada a l'empresa responsable d'efectuar les extraccions prèvies a la reposició de l'arbrat. Cal tenir en compte que aquest tipus de treballs requereixen una coordinació prèvia amb la Guàrdia Urbana, ja que sovint impliquen ocupació de via pública, afectacions al trànsit o la necessitat de permisos específics. Aquests condicionants fan que la planificació no pugui ser immediata i que els terminis puguin variar en funció de la complexitat i l'afectació viària de cada actuació.

### *13. Carrer Castillejos 427 i 414 té 2 falles.*

La plantació d'aquestes posicions està prevista pel primer semestre de 2026, coincidint amb l'època idònia de plantació de l'espècie prevista.

### *14. Carrer Castillejos- Josep Ciurana.*

Els parterres ubicats a la cruïlla Castillejos – Josep Ciurana formen part de l'àmbit de via pública amb referència cadastral 5, i estan inclosos dins el manteniment regular de Parcs i Jardins.

Tot i això, s'hi han detectat intervencions veïnals no autoritzades, que poden interferir en el manteniment tècnic establert. Per aquest motiu:

- es prendran mesures de millora de l'espai per garantir-ne el bon estat,
- i es manté la coordinació amb el Districte per actuar en cas que es detectin actuacions externes que no s'ajustin al pla de manteniment municipal.

L'objectiu és assegurar una gestió adequada i uniforme dels parterres, preservant la vegetació i garantint-ne la correcta evolució.